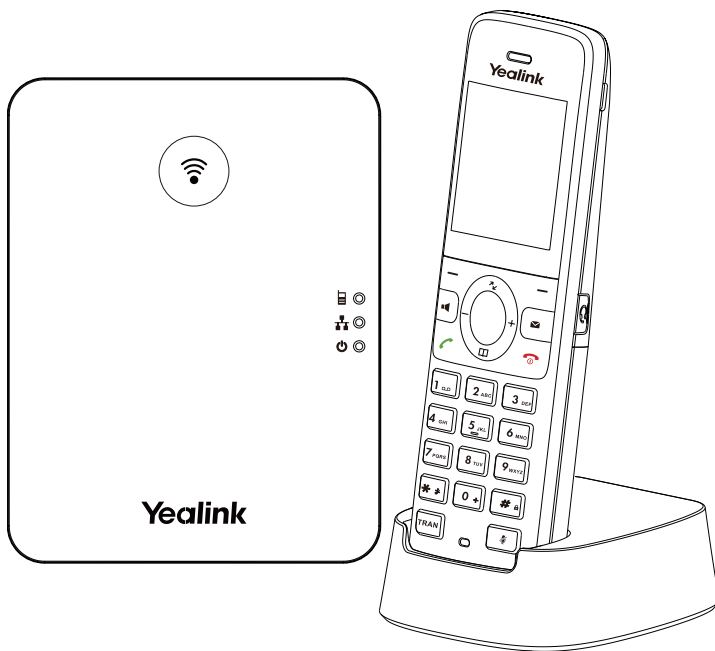


Yealink

DECT IP TELEFOON W73P

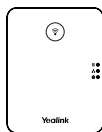


Snelstartgids (V1.0)

W73P Inhoud verpakking



W73H
Handset



W70B Basisstation



Adapters (2x)



Bureausteun



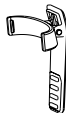
Ethernetkabel



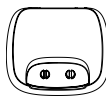
Accudeksel



Oplaadbare
Accu



Draagclip



Laadstation



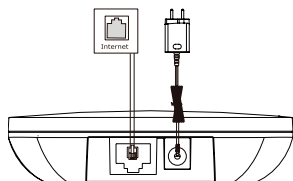
Snelstartgids

Let op! De Yealink W73P DECT IP telefoon bestaat uit een W70B basisstation en een W73H handset.

Het installeren van de DECT Telefoon

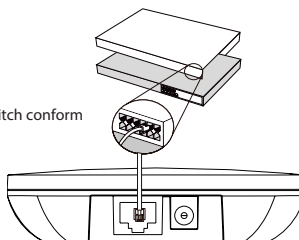
1. Sluit het basisstation aan op de stroom en het netwerk volgens methode 'a' of methode 'b'.

a. Via de adapter



b. Via PoE (Power over Ethernet)

PoE Hub/Switch conform
IEEE 802.3af

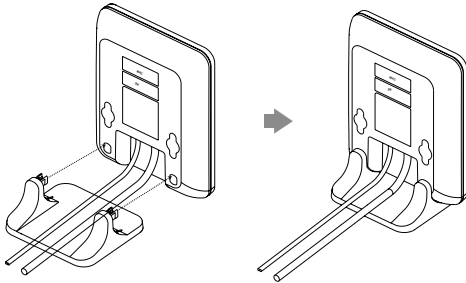


Let op!

- Indien u kiest voor methode a, gebruik dan de meegeleverde Yealink adapter (5V/0,6A). Een adapter van derden kan het basisstation beschadigen.
- Indien u kiest voor methode b, dan hoeft u de adapter niet aan te sluiten. Controleer of de switch voldoet aan de juiste PoE-norm.

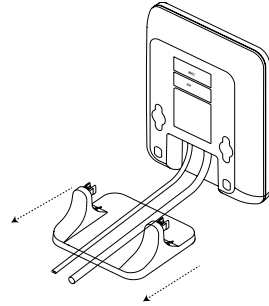
2.a (Plaatsing op een bureau) Installeren en verwijderen van de bureausteen.

De bureausteen bevestigen



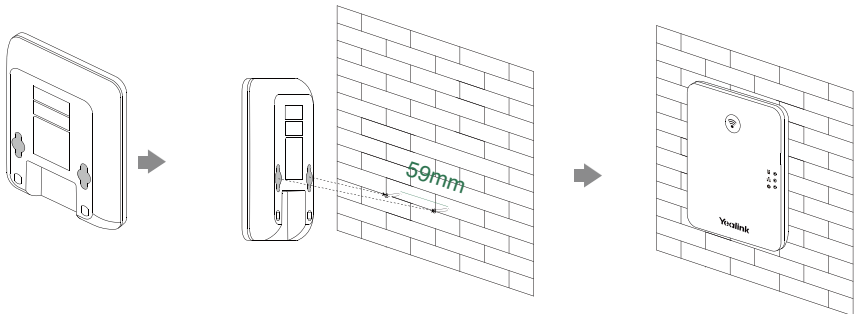
Plaats de klemvoetjes in de bijbehorende openingen en druk tot ze vastklikken.

De bureausteen verwijderen

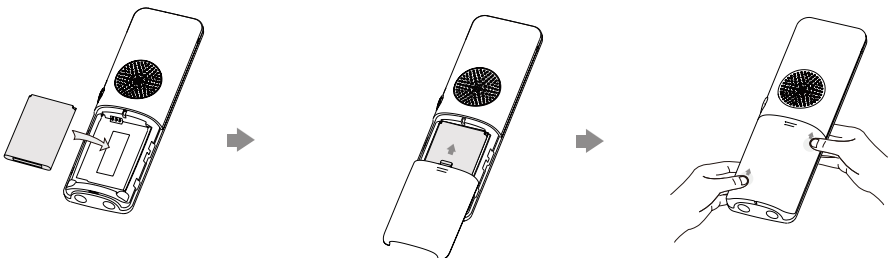


Trek de klemvoetjes los met een horizontale beweging.

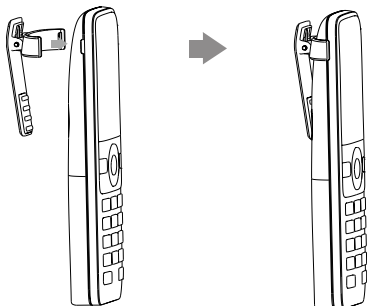
2a. (Plaatsing aan de muur) Bevestig het basisstation.



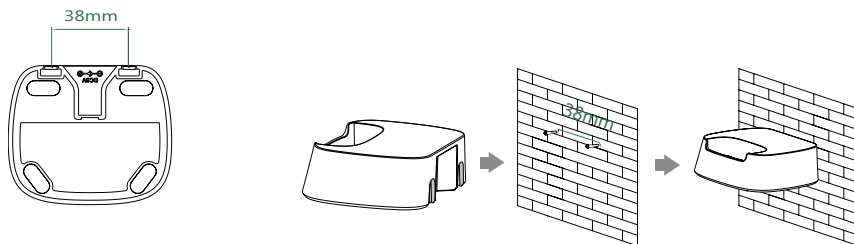
3. Plaats de accu in de handset.



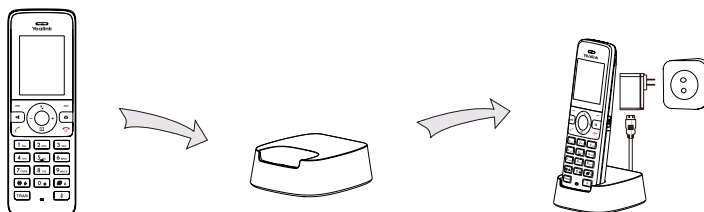
4. Bevestig de draagclip aan de handset.



5. (Optioneel) Bevestig het laadstation aan de muur.



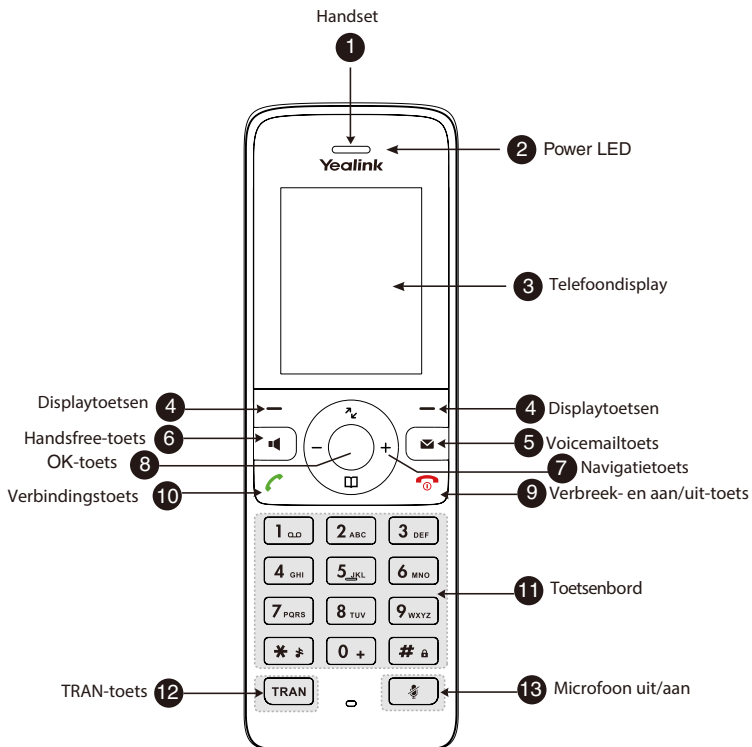
6. Sluit het laadstation aan en laad de handset op.



Let op!

- Gebruik de meegeleverde Yealink adapter (5V/0,6A). Een adapter van derden kan de handset beschadigen.
- Controleer de laadstatus rechtsboven in het LCD-scherm.

Overzicht handset



Gebruiksreglement

Bedrijfsbereik temperatuur/vochtigheid

- Gebruikstemperatuur: -10 tot 50°C (+14 tot 122°F)
- Relatieve vochtigheid: 5% tot 90%, niet-condenserend
- Opslagtemperatuur: -30 to +70°C (-22 to +158°F)

Garantie

Onze productgarantie is beperkt tot het apparaat, bij normaal gebruik volgens de gebruiksvorschriften en systeemomgeving. Wij zijn niet aansprakelijk voor schade of verlies voortvloeiend uit het gebruik van dit product, of voor welke claim dan ook van een derde partij.

Wij zijn niet aansprakelijk voor problemen met een Yealink apparaat die voortvloeien uit het gebruik van dit product. Wij zijn niet aansprakelijk voor financiële schade, winstvererving, claims van derden, etc. voortvloeiend uit het gebruik van dit product.

Uitleg van de symbolen

- DC-symbool

— is het symbool voor gelijkstroom.

- AEEA-symbool (Recycling)

Ter voorkoming van mogelijke effecten op het milieu en de volksgezondheid als gevolg van de aanwezigheid van gevaarlijke stoffen in elektrische en elektronische apparatuur, dienen eindgebruikers van elektrische en elektronische apparatuur of de betekenis te begrijpen van het symbool van de doorstrikte vuilnisbak op witjes. AEEA-symbool mag niet opgesorterd restafval worden gepoeld en moet gescheiden worden ingezameld.

Richtlijnen voor de beperking van het gebruik van bepaalde gevaarlijke stoffen (RoHS)

Dit apparaat voldoet aan de voorschriften van de Europese RoHS-richtlijnen. Conformiteitsverklaringen kunnen worden verkregen door e-mail te sturen naar support@yealink.com.

Veiligheidsinstructies

Bewaar deze instructies. Lees deze veiligheidsinstructies voor gebruik!



Algemene voorschriften

- Voordat u het apparaat installeert en in gebruik neemt, moet u de veiligheidsinstructies zorgvuldig lezen en de situatie tijdens het gebruik in acht nemen.
- Houd het apparaat altijd droog en schoon tijdens opslag, transport en gebruik.
- Vermijd stoten en laten vallen van het apparaat tijdens opslag, transport en gebruik.
- Probeer het apparaat niet zelf te demonteren. Neem voor reparaties contact op met het aangewezen reparatiebedrijf.
- Houd rekening met de relevante wetten en richtlijnen tijdens het gebruik van het apparaat. Ook de rechten van anderen dienen te worden gerespecteerd.



• Omgevingseisen

- Zet het apparaat neer op een goed geventileerde plaats. Stel het apparaat niet bloot aan direct zonlicht.
- Houd het apparaat droog en stofvrij.
- Plaats het apparaat niet op of in de buurt van ontvlambare of brandgevaarlijke voorwerpen, zoals natuurbuisbier.
- Houd het apparaat uit de buurt van warmtebronnen of open vuur, zoals kaarsen of elektrische kachels.



• Gebruiksvoorschriften

- Laat het apparaat niet zonder begeleiding door kinderen bedienen.
- Laat kinderen niet met het apparaat of onderdelen spelen in verband met het risico op inslikken of/in of verstikking.
- Gebruik alleen door de fabrikant geleverde of goedgekeurde accessoires.
- De voeding van het apparaat moet voldoen aan de eisen van de ingangsspanning van het apparaat.
- Gebruik alleen de meegeleverde overspanningsbeveiliging.
- Zorg ervoor dat uw handen volledig droog zijn bij het insteken of verwijderen van een kabel.
- Moors geen vloeistof op het apparaat en gebruik het apparaat niet in de buurt van water, bijvoorbeeld in de buurt van een badkuip, wastafel, aanrecht, vochtige kelder of zembad.
- Gebruik het apparaat niet tijdens onweer en onthoupt het van de stroombron. Haal de stekker uit het stopcontact en ontkoppel de ADSL-kabel voor het telefoonsgaas om schade door blikseminslag te voorkomen.
- Als het apparaat lange tijd niet gebruikt zal worden, maak dan de voeding los en trek de stekker uit het stopcontact.
- Als er rook uit het apparaat komt, of een abnormaal geluid of geur, koppel het apparaat dan onmiddellijk los van de stroomtoevoeder door de stekker uit het stopcontact te halen. Neem contact op met het reparatiecentrum om het toestel te laten repareren.
- Steek geen voorwerpen in de ingangen van het apparaat, als deze niet bij het apparaat of accessoires horen.
- Sluit de aardingkabel van het apparaat aan voordat u een andere kabel aansluit. Maak de aardingkabel niet los voordat u alle andere kabels hebt ontkoppeld.

Over Yealink

Yealink (Stock Code: 300628) is een wereldwijd merk dat gespecialiseerd is in videoconferencing, spraakcommunicatie en samenwerkingsoplossingen met best-in-class kwaliteit, innovatieve technologie en gebruiksvriendelijke ervaring. Als een van de beste aanbieders in meer dan 140 landen en gebieden, heeft Yealink de leiding in het wereldwijde marktaandeel van verschepte SIP-telefoons (Global IP Desktop Phone Growth Excellence Leadership Award Report, Frost & Sullivan, 2019).

Technische Ondersteuning

Bezoek Yealink WIKI (<http://support.yealink.com/>) voor firmware downloads, productdocumentatie, FAQ, en meer. Voor een nog betere ondersteuning adviseren wij u om voor al uw technische problemen ons Yealink Ticketing systeem (<https://ticket.yealink.com>) te gebruiken.



Batterijvoorschriften

- Pompel de batterij niet onder in water, dit kan kortsluiting veroorzaken en de batterij beschadigen.
- Stel de batterij niet bloot aan open vuur en laat de batterij niet achter op een plaats die extreem warm worden.
- De batterij zou hierdoor kunnen ontploffen.
- Schakel de handset uit voordat u de batterij verwijderd.
- Probeer de batterij niet te gebruiken om een ander toestel dan deze handset van stroom te voorzien.
- Beschadig of open de batterij niet; vrijgekomen elektrolyt is corrosief en kan uw ogen en huid beschadigen.
- Gebruik alleen de oplaadbare batterij die u bij de handset hebt ontvangen of de oplaadbare batterijen die uitdrukkelijk door Yealink worden aanbevolen.
- Defecte of uitgeputte batterijen moeten nooit bij het restafval worden weggegooid. Lever oude batterijen in bij de leverancier waar u ze gekocht hebt of bij een andere erkende leverancier of aangegeven inzamelingspunt.



Reinigingsvoorschriften

- Koppel het apparaat los van de stroom voordat u het gaat reinigen.
- Gebruik een zachte, droge en anti-statische doek om het apparaat te reinigen.
- Houd de stekker schoon en droog.

Probleemoplossingen

De adapter levert geen stroom aan het Yealink-apparaat.

De stekker geeft een slechte verbinding.

1. Reinig de leekker met een droge doek.
2. Gebruik een ander stopcontact.
2. De temperatuur in de gebruiksomgeving ligt buiten het bedrijfstemperatuurbereik.

1. Gebruik het apparaat binnen het bedrijfstemperatuurbereik.

De kabel tussen de adapter en het Yealink-apparaat is verkeerd aangesloten.

1. Sluit de kabel correct aan.

U kunt de kabel niet goed aansluiten.

1. Mogelijk probeert u het verkeerde Yealink-apparaat aan te sluiten.

2. Gebruik de juiste voedingsadapter.

Mogelijk zit er stof of iets anders in de poort.

1. Reinig de poort.

Neem contact op met uw dealer of officiële reparatiebedienst voor het antwoord op andere vragen.

FCC-verklaring

Dit apparaat voldoet aan deel 15 van de FCC-regelgeving. Het gebruik is onderworpen aan twee voorwaarden: (1) dit apparaat mag geen schadelijke interferentie veroorzaken, en (2) dit apparaat moet alle ontvangen interferentie accepteren, inclusief interferentie die een ongewenste werking van het apparaat tot gevolg kunnen hebben. CAN ICES-3(B)

Wijzigingen of aanpassingen die niet uitdrukkelijk zijn goedgekeurd door de partij die verantwoordelijk is voor de naleving ervan, kunnen de bevoegdheid van de gebruiker om het apparaat te bedienen ongeduldig maken.

IC-verklaring

Dit apparaat voldoet aan de van vergunning vrijgestelde RSS van Industry Canada. Het gebruik is onderworpen aan de volgende twee voorwaarden:

(1) Dit apparaat mag geen storing veroorzaken; en

(2) dit apparaat moet alle storing accepteren, inclusief storingen die een ongewenste werking van het apparaat tot gevolg kunnen hebben. CAN ICES-3(B)

Le présent appareil est conforme aux CNR d'Industrie Canada applicables aux appareils radio exempts de licence. L'exploitation est autorisée aux deux conditions suivantes :

(1) L'appareil ne doit pas produire de brouillage;

(2) l'utilisateur de l'appareil doit accepter tout brouillage radioélectrique subi, même si le brouillage est susceptible d'en compromettre le fonctionnement. NMB-3(B)

Verklaring omtrent stralingsblootstelling

Deze apparatuur voldoet aan de stralingsblootstellingslimieten van de FCC en IC voor een ongecontroleerde omgeving.

Dit apparaat dient geïnstalleerd en gebruikt te worden met een minimale afstand van 20cm tussen de stralingsbron en uw lichaam.

Cet émetteur ne doit pas être Co-placé ou en fonctionnement en même temps qu'aucune autre antenne ou émetteur. Cet équipement devrait être installé et actionné avec une distance minimum de 20 centimètres entre le radiateur et votre corps.

Contactgegevens

YEALINK NETWORK TECHNOLOGY CO., LTD.

309, 3rd Floor, No.16, Yun Ding North Road, Huli District, Xiamen City, Fujian, P.R.C

YEALINK (EUROPE) NETWORK TECHNOLOGY B.V.

Struwwinklyaan 3127, Atrium kantoorgebouw, 8e verdieping, 1077 ZX Amsterdam, Nederland

YEALINK (USA) NETWORK TECHNOLOGY CO., LTD.

999 Peachtree Street Suite 2300, Fulton, Atlanta, GA, 30309, USA

Made in China

Meer hulp nodig?



Yealink Documentatie & Video



430104001588

YEALINK(XIAMEN) NETWORK TECHNOLOGY CO.,LTD.
Website: www.yealink.com
Copyright©2021 YEALINK(XIAMEN) NETWORK
TECHNOLOGY CO.,LTD. Alle rechten voorbehouden.